

A Fons

Xarxes locals d'infància. Reflexions i una experiència

Esteve-Ignasi Gay Costa

Metge especialista en medicina preventiva i salut pública

1. Localitat, xarxa i innovació de la cultura d'infància

Quan parlem de *localitat* acostumem a parlar d'una entitat urbana amb un cert grau d'autonomia, amb un nombre important d'habitants de diferents edats, que disposen d'una sèrie d'equipaments que donen resposta a les diferents necessitats de la població, on es garantitzen una sèrie de drets i on la gent es coneix amb més o menys intensitat. Ens podem referir a un districte municipal d'una gran ciutat, una ciutat mitjana o petita, o bé una comarca rural formada per un conjunt de pobles petits o agrupacions de cases. Per tant, entenem que hi ha una població emmarcada dins d'un territori, on conviuen algunes persones soles (cada cop més) amb altres agrupades en unitats familiars o famílies. Totes elles amb diferents necessitats, desitjos, interessos i problemes. Segons l'etapa vital de les persones ocupen més temps a un o diversos interessos, segons el grau de consciència i/o de necessitat, com pot ser a estudiar, a la colla d'amics, a l'activitat laboral, a una activitat d'oci, a la política, a la religió, a la llar, a l'atenció del fills, dels avis, d'un parent discapacitat o drogoaddicte..., per a cada un d'aquests temes hi ha diferents llocs, diferents centres d'agregació, on les persones acudeixen per anar a buscar: serveis professionals, productes especialitzats, companyia, diversió, compartir interessos o preocupacions, practicar esport, suport, complicitat, etc. O bé, anar a donar companyia, suport, «canya», aportacions econòmiques per diferents causes, etc. Per tant, les persones d'una localitat també s'agrupen d'una manera, més organitzada o més informal, per un d'aquests interessos. Aquestes agrupacions es comporten com comunitats estratificades, dins de la localitat o en un marc territorial més ampli i, en moltes situacions, connectades entre si de diferents maneres.

Si volem *identificar la comunitat implicada amb la infància*, començarem per identificar les *famílies* que tenen fills i filles en edat infantil, podem marcar els límits entre el zero i els dotze anys. Podríem ampliar el límit superior a divuit anys si també volguéssim incloure-hi l'adolescència. Un cop hem identificat famílies de diferent tipologia amb les característiques que hem esmentat, observem quins *recursos informals, equipaments professionals i entitats ciutadanes* utilitzen aquestes famílies per rebre el suport necessari a les funcions de criança i educació dels seus infants. Així identifiquem la *xarxa de suport de la família per l'atenció a l'infant*. Podrem observar com utilitzen: l'escola bressol, els serveis de petita infància, el centre d'educació infantil i primària, el centre d'atenció primerenca, l'associació de mares i pares d'alumnes de l'escola, el centre de salut, el centre de serveis socials, el centre d'atenció a persones discapacitades, l'esplai, el palau d'esports, la biblioteca, l'escola de música, entitats culturals, el grup d'ajuda mútua sobre una determinada malaltia crònica de la infància (encara que acostumen a ser d'un àmbit més ampli), la farmàcia, la ràdio local, la policia local, el mercat. També podem incloure dins de la comunitat d'infància els serveis que intervenen en la infància sense que ho hagi de demanar la família, com és el cas dels departaments d'Urbanisme, Salut Pública, Policia Local o d'altres; o equipaments de suport als professionals que dispensen directament serveis d'atenció a la infància, com són el Centre de Recursos Pedagògics, l'Equip d'Assessorament Psicopedagògic, el Centre de Recursos per a Deficients Auditius, etc.

El conjunt de xarxes de suport d'atenció a l'infant de les diferents famílies, conformen la *xarxa local de suport a l'atenció de la infància*, que la podem anomenar abreviadament *xarxa local d'infància*. La imatge física de la xarxa és molt coherent amb la seva funció social. Les cordes paral·leles i perpendiculars de la xarxa simbolitzen finament les vies de comunicació que s'estableixen entre les famílies, els equipaments i les entitats, les quals poden ser presencials (circulació pel carrer) i telefòniques, telemàtiques, televisió o ràdio (cable telefònic o antenes).

Els nòduls de la xarxa representen els centres d'agregació social, com hem esmentat anteriorment, entre d'altres, les llars familiars, l'escola, el centre de salut, l'esplai..., és el lloc on es produeixen directament els serveis de suport a l'atenció familiar de l'infant, directament sobre l'infant o indirectament a través dels genitors. Però a més de rebre el servei, o millor dit, a la vegada que es dona resposta a una necessitat de l'infant, hi ha un intercanvi de coneixements, moral, idees, habilitats..., entre el prestador de servei (sigui un professional o un ciutadà o ciutadana experimentats) i els familiars que acompanyen l'infant. Aquest intercanvi pot afavorir a millorar la manera de tenir cura de l'infant, a *innovar la cultura d'infància*.

Però la xarxa també protegeix la integritat del saltimbanqui al circ quan fa una sèrie de salts mortals per l'aire i passa d'una banda a l'altra de la pista. Així, la xarxa local d'infància també protegeix una família inexperta que vol innovar la manera de criar i educar la seva criatura i té por d'equivocar-se. En aquest cas la xarxa de suport li ofereix la possibilitat de poder rebre ajuda quan es trobi desorientada o no sàpiga què fer. Així s'evita que es prengui l'opció més fàcil, la de tornar a la cultura tradicional.

Per tant, cada localitat té la seva xarxa local d'infància amb un determinat grau de desenvolupament que representa una gran oportunitat per innovar la cultura d'infància de la ciutadania.

Cal tenir en compte que actualment no veiem la localitat com una aldea primitiva aïllada, sinó que cada localitat és una aldea global que depèn d'organitzacions polítiques més àmplies. Les localitats, però, també estan sotmeses als interessos i a les influències de les multinacionals i atretes pels «càntics de sirena» dels models de vida de cultures hegemòniques.

2. Aprenentatge de la cultura d'infància

La *cultura d'infància* es manifesta amb *la manera com una població té cura dels seus infants*, és a dir, els pensaments i els comportaments que es realitzen per donar resposta a les necessitats de l'infant, esmerçant els recursos que té al seu abast. Estarà condicionada per la visió d'infant que té l'adult, per l'accessibilitat de les famílies als productes i serveis de resposta a les necessitats de l'infant del seu entorn, pel marc legal sobre l'atenció a l'infant (drets i obligacions que tenen les famílies, les institucions i les administracions) i per les polítiques educatives locals i estatals d'innovació de la cultura de la infància per adaptar-les als avenços científics i a les necessitats emergents de la població.

La *visió d'infant de l'adult* abasta diferents aspectes que es poden fer qüestionar a partir d'incloure models innovadors o elements de reflexió en la xarxa local d'infància on es troba vinculat l'adult. Aquest aspectes són:

- *Concepte d'infant*. S'ha evolucionat cap a una visió més positiva; a l'infant se'l veu més per les seves possibilitats (grau d'autonomia i maduració) que no per les

- seves limitacions (dependència i immaduresa).
- *Percepció de les necessitats de l'infant*. De preocupar-se només per les necessitats bàsiques (alimentació, higiene i son), s'ha ampliat amb les necessitats de desenvolupament, com són les de pertinença, estima/autoestima, autorealització, saber, estètica i transcendència.
- *Manera de respondre a les necessitats*. S'ha passat d'un model uniformat on l'infant era un simple objecte passiu, a un model constructivista, on l'adult ha de posar les bastides perquè l'infant sigui capaç d'autosatisfer les seves necessitats a partir de la presa de consciència de la pròpia identitat i de l'empoderament de l'acció.
- *Capacitat d'innovar*. La capacitat de l'adult de voler millorar la seva funció de criança i educació i l'estímul o suport de l'entorn per a la innovació.

Els pares i les mares van adquirint el *concepte d'infant per un procés d'aprenentatge social*. S'inicia amb la mateixa infantesa i es consolida en la vida adulta, a partir de *com han estat tractats i de com es posicionen amb el tracte que consideren adequat per als infants*. De la mateixa manera com els processos d'aprenentatge que se segueixen són ben variats, també són ben variats els seus resultats. Els comportaments d'atenció a l'infant són molts i no tots es realitzen seguint uns mateixos criteris, ja que els aspectes emocionals tenen molt de pes. Això s'observa en la diferent manera com una mateixa persona respon a les demandes de l'alimentació, del dormir, del plor, del canvi de bolquers, de la higiene personal, del joc, de mirar la televisió...

Aprenem unes habilitats per assaig i error; i així desenvolupem uns determinats comportaments que segurament seran diferents de les expectatives inicials que teníem, a causa de la interacció amb altres «obligacions», d'imprevistos, de manca de previsió o d'aprofitament dels suports disponibles. Però també entren en joc les pors, els dubtes, els elements relacionats amb el sentiment d'autoeficàcia o autoestima, que condicionen els comportaments de criança i educació. Les opcions que es prenen no sempre corresponen a fer-ho pel bé dels fills.

Els genitors que esperen la vinguda de descendència es preparen per desenvolupar la seva futura responsabilitat, segons el seu grau d'exigència i de consciència. Comencen a observar com s'ho fa la gent del seu voltant proper, sobretot les persones o parelles que admiren o són, o han estat, punts de referència en altres aspectes o moments de la vida. Pregunten, qüestionen, s'interroguen, llegeixen, cerquen a Internet... i així es van preparant, pel seu compte, amb l'ajuda de familiars, del veïnatge, dels amics, de grups d'ajuda mútua o de diferents serveis professionals de la salut (preparació de l'embaràs, part i puerperi; consulta de psicologia; medicina de capçalera; consulta de ginecologia i obstetrícia...).

Després, quan es troben amb la criatura a les mans, consulten els dubtes a qui tenen més a prop, com pot ser el cos d'infermeria del servei de neonatologia de l'hospital on ha nascut, els serveis de pediatria. I de nou es demana el suport molt més pràctic als pares, als germans, al veïnatge, als companys o companyes de feina, etc., que tenen o han tingut fills.

Segons s'avança en la criança i l'educació, van sorgint nous problemes, interrogants i/o curiositats, els quals són motius de buscar altres llocs on trobar persones que els orientin, com pot ser a la farmàcia, a l'escola bressol o als serveis educatius, a la biblioteca, al servei d'urgències de l'hospital, a un programa de ràdio o televisió sobre l'atenció de l'infant, a la feina i moltes altres persones o professionals, segons els recursos disponibles de l'entorn o bé segons les habilitats personals i socials de què es disposa per demanar suport.

Un dels suports més significatius és el dels serveis de l'escola bressol, el parvulari i els nous serveis d'atenció a la infància i famílies. Un bon indicador de l'impacte es pot observar en les famílies que vénen per segona vegada, les quals viuen molt més tranquil·lament, amb seguretat i habilitat la criança i l'educació del següent fill o filla.

3. La xarxa com a bressol de la innovació de la cultura d'infància

La xarxa local d'infància incideix en molts dels aspectes que condicionen la cultura d'infància de la població. La innovació de la cultura d'infància es percep quan les famílies consoliden uns nous comportaments d'atenció als seus infants dins dels seus estils de vida. En consonància amb els avenços de les ciències relacionades amb la criança i l'educació dels infants (pedagogia, psicologia, medicina, neurociència...). Es pot dir que s'ha consolidat definitivament la innovació quan els nous comportaments formen part dels hàbits familiars, quan es realitzen d'una manera automàtica sense l'esforç afegit de les situacions de canvi.

Introduir canvis culturals en una població no és difícil. En aquest cas es tracta de modes passatgeres. Tota novetat atrau, reactiva l'atenció, estimula els bioritmes i agrada provar. Però un cop es vol mantenir com un comportament habitual, comencen a presentar-se dificultats: quan la novetat no s'acobla prou bé a les exigències del dia a dia, quan sorgeixen dubtes de com cal seguir endavant, quan sembla que serà impossible fer-ho amb naturalitat, quan fa la impressió que no es recupera l'anterior domini de la situació, quan comença a semblar un comportament ineficaç, o bé quan es qüestiona si val la pena seguir fent l'esforç sense que encara no s'apreciïn les expectatives de millora.

Tots aquests símptomes denoten un cansament o una desorientació davant del canvi. La qual cosa és totalment normal i cal tenir-ho en compte per evitar caure en el pensament que no s'està fent prou bé.

En aquesta situació es fa necessari *rebre algun tipus de reforç* per tractar de superar la fatiga del canvi. Hi ha diferents possibilitats. Cal una incentivació. Aclarir els dubtes que provoca la desorientació. Que es reconegui l'esforç que s'està realitzant per consolidar el canvi. Cal anar recordant periòdicament el compromís. Cal ser ajudat a veure els progressos que s'han realitzat. O també cal ajudar a visualitzar l'assoliment dels objectius. El fet de poder assegurar unes adequades activitats o serveis de reforç, són les claus de l'èxit en el procés de la consolidació de les innovacions a les quals feiem referència.

Per organitzar els serveis de reforç no es pot deixar el funcionament de la xarxa a l'atzar o que sigui un desenvolupament informal. Cal formalitzar-ne el funcionament, definir una intencionalitat compartida pel màxim de membres dels equipaments professionals i de les entitats ciutadanes. Si la població disposa d'una xarxa local d'infància ben organitzada que pugui acollir les seves necessitats de reforç, es pot afirmar que l'èxit de la innovació de la cultura de la infància està garantida.

Ara bé, perquè els equipaments i les entitats tinguin una influència efectiva sobre les famílies cal tenir el màxim de cura en el moment de contacte per afavorir la comunicació entre qui presta el servei i qui el rep. Un dels reptes importants que tenen els equipaments professionals és «eixamplar l'espai de comunicació» amb la ciutadania i elaborar un llenguatge comú entre els diferents equipaments per evitar fer arribar missatges contradictoris que poden reforçar negativament la innovació de la cultura d'infància.

Per caminar cap a un llenguatge comú entre els diferents equipaments, entitats i les famílies, caldria reflexionar tots plegats sobre uns interrogants que preocupen els infants i les famílies, com ara:

- Què pensen els nois i les noies sobre la relació amb la seva família?
- Com fer entendre als genitors que tan important és la relació amb la família com amb la colla?
- Per què es dedica poc temps a la relació amb els fills si tothom ho considera tan important?
- Com afavorir les relacions amigables amb els fills sense perdre el paper de referent ?
- Com participen els fills en les decisions familiars?
- Com afavorir els espais familiars per millorar les relacions intergeneracionals?
- Com podem reforçar la comunicació assertiva dels pares i mares amb els seus fills?
- Els equipaments responen a les necessitats de suport que tenen les famílies?

4. Desenvolupament de la xarxa local d'infància

Cada realitat local on es vol desenvolupar la xarxa d'infància és diferent, amb els seus recursos, les seves problemàtiques, les seves oportunitats..., per tant, cal dissenyar una estratègia pròpia de desenvolupament, adaptada a les variades i complexes característiques de la seva realitat.

Els departaments municipals d'educació tenen l'oportunitat de liderar o col·laborar en el desenvolupament de la xarxa local d'infància, tot depèn de la política d'infància o d'educació que es vulgui desenvolupar.

Per desenvolupar la xarxa es necessita un compromís polític, una clara intencionalitat i mobilitzar uns recursos perquè l'organització del treball en xarxa no suposi una sobrecàrrega dels professionals que s'hi han d'implicar. Des de diferents sectors hi ha predisposició a la intersectorialitat. En general, els equipaments amb un bon nivell de professionalitat busquen els beneficis que comporta treballar en xarxa. També les entitats ciutadanes amb voluntat de servei a la comunitat són sensibles als beneficis de treballar en xarxa. Per tant, un primer pas per avançar en aquest projecte és convidar els equipaments i entitats a realitzar una activitat amb les famílies que faciliti adonar-se dels beneficis que poden aconseguir de l'esforç de treballar en xarxa, compartir-los i valorar-los.

Com a activitats d'apropament entre equipaments de diferents sectors poden proposar una xerrada col·loqui dirigida a famílies per tractar un tema del seu interès; un treball de recerca sobre la infància; elaborar una documentació per ajudar les famílies a innovar elements de la cultura de la infància; o editar un catàleg de serveis per a la infància de la localitat.

5. Beneficis per als equipaments i entitats ciutadanes del treball en xarxa local

A continuació presentem uns beneficis potencials dels quals poden gaudir els equipaments professionals o les entitats ciutadanes com a resultat de treballar en la xarxa d'infància de la localitat. Compartir aquests elements i aprofundir-hi pot ajudar a crear vincles estables entre els diferents agents que vulguin iniciar un projecte cooperatiu. Així doncs, són:

Afavorir un major coneixement de les característiques específiques de la població a qui s'adreça el servei. Es pot aconseguir amb l'intercanvi d'elements d'anàlisi estratègica i de diagnòstic, observats des de la visió especialitzada i experimentada dels diferents equipaments o entitats. Es facilita una visió més completa i global de la població comuna objecte d'intervenció i de l'entorn municipal.

Millorar la cooperació entre equipaments i/o entitats. L'aproximació, el manteniment d'una comunicació continuada i el coneixement mutu entre els membres dels diferents equipaments i entitats genera una relació de confiança a partir de la qual és possible l'elaboració d'un llenguatge i un projecte comuns. Així, es facilita la recerca, la formació conjunta i el reforç mutu, que generaran sinergies i un major impacte sobre la població.

Aprofitar els recursos de la comunitat. El grau actual de desenvolupament de gairebé tots els equipaments, la dificultat per obtenir més recursos propis i l'exigència de donar resposta a les necessitats emergents fa que s'hagin de trobar recursos externs sense cost econòmic; en són exemples la cooperació amb altres equipaments professionals, amb entitats ciutadanes, amb grups de suport social o d'ajuda mútua, etc.

Incidir sobre l'arrel dels problemes: un equipament sol o aïllat dels altres o de les administracions competents és ineficaç per incidir sobre riscos de l'entorn o febleses de la població que actuen negativament sobre els serveis dispensats. Com poden ser la publicitat enganyosa, els hàbits consumistes, els ritmes de vida... Per ser eficaços en l'abordatge d'aquests aspectes, cal una anàlisi global i una intervenció local sinèrgica entre els equipaments, les entitats i la complicitat dels líders de la comunitat.

Augmentar l'equitat en l'accessibilitat dels serveis. La coordinació entre equipaments i entitats d'una localitat facilita la derivació al recurs adequat d'una persona amb una necessitat assistencial descoberta a partir de l'ús de qualsevol servei; o també, les entitats ciutadanes o els equipaments professionals que realitzen treball a domicili o comunitari són els qui detecten i orienten persones molt necessitades que no accedeixen a cap servei, per diferents motius, els quals conformen *bosses de necessitats silencioses*. Això permet reduir el que en el sector de serveis socials es coneix com *l'efecte Mateu*, és a dir, orientar la prestació dels serveis als grups de població que més ho demanin, la qual cosa s'emmarca dins de les accions positives per prevenir o tractar situacions d'exclusió social.

Influir en la innovació de la cultura d'infància. El fet de compartir el concepte d'infant, establir un llenguatge comú i coordinar la manera de com donar suport a les famílies, genera les condicions adequades perquè penetrin, dins de la xarxa de comunicació entre tots els agents implicats en l'atenció a la infància, uns missatges innovadors, coincidents i prolongats en el temps i en l'espai, prou potents, per ajudar a replantejar a les famílies el seu concepte d'infant, de criança i d'educació, i així innovar la cultura d'infància de la localitat.

6. Fase de coneixement i catàleg de serveis

Un cop ha finalitzat satisfactòriament un dels projectes intersectorials inicials als quals fèiem esment anteriorment, segurament ja s'han creat les condicions necessàries per avançar en el desenvolupament de la xarxa, i es podria plantejar la fase de coneixement. Es pot proposar una sèrie de reunions periòdiques en un horari fàcilment compatible, com pot ser al migdia, on cada equipament explicarà quins serveis dispensa, a quines necessitats es respon, a quin tipus de població s'adreça i quines

necessitats de la infància no queden respostes en la localitat. Per garantir l'èxit d'aquesta activitat és molt important tenir cura del suport logístic de les reunions: reservar el lloc on es treballarà amb el suficient confort i fàcil accés, fer arribar la convocatòria de la reunió amb l'adequada anticipació i concreció dels deures que cada participant ha de preparar, redactar l'acta i fer-la arribar amb la convocatòria de la propera reunió.

L'intercanvi d'informació també es podria realitzar organitzant una jornada de treball, de cinc o sis hores de duració. Però aquesta activitat suposa una major complexitat organitzativa i una major dificultat per fer coincidir les agendes dels diferents participants.

Una dificultat d'aquesta fase és fer coincidir l'horari dels equipaments amb l'horari de les entitats, els primers solen treballar al matí, mentre que el segons, com que és treball voluntari, es realitza a la tarda o al vespre. Convé simplificar l'operatiu i començar per coordinar els equipaments i en una fase successiva veure com es pot organitzar la coordinació amb les entitats.

Amb tota la documentació que es reculli de la fase de coneixement es podrà realitzar un catàleg de serveis de la localitat que van dirigits a la infància.

7. Consolidació del projecte i planificació per cycle escolar

Si la fase de coneixement es realitza satisfactòriament i es perceben clarament els beneficis del treball en xarxa, podem considerar que s'han generat les condicions necessàries per estructurar el projecte de xarxa local. Caldrà definir *la missió* de la xarxa en una frase que reculli la seva raó de ser, i que sigui tan comprensible per als equipaments professionals, com per a les entitats ciutadanes, per als gestors i polítics de l'ajuntament i, sobretot, per a les famílies de la localitat. Un exemple de missió podria ser «compartim recursos perquè els nens i les nenes de la localitat creixin feliços, sans i solidaris».

La missió també expressa la finalitat o l'objectiu general, i per ajudar a visualitzar la manera d'aconseguir-ho caldrà definir les *línies estratègiques*, a partir de les quals es realitzarà una *planificació anual*. A partir dels resultats de l'avaluació del cycle anterior i de l'anàlisi estratègica de la situació present, es definiran uns objectius de cycle amb concreció de quantitat, termini temporal i els responsables de l'execució.

8. Història del procés de gestació d'una xarxa local d'infància

A continuació es presenta l'experiència del desenvolupament de la xarxa local d'infància de Sant Feliu de Llobregat i es descriuen diferents aspectes de l'esmentada xarxa.

Els anys setanta es va crear el moviment conegut com a «guarderies infantils» per donar resposta a les necessitats d'atenció a l'infant en l'horari laboral de les mares i els pares. Els professionals i progenitors d'aquests serveis van anar configurant un servei de qualitat de tipus educatiu, emmarcat dins del moviment d'ensenyament públic. L'Ajuntament va municipalitzar les escoles bressol cooperatives l'any 1992 i van passar a dependre del seu Departament d'Ensenyament.

A Sant Feliu hi ha una llarga tradició de moviment associatiu i de col·laboració entre els professionals dels diferents equipaments. Als inicis del funcionament de les escoles

bressol cooperatives, Serveis Socials era qui connectava l'oferta d'aquest servei amb les necessitats d'atenció infantil de famílies en risc d'exclusió; darrerament s'han organitzat conjuntament activitats de suport i formació a famílies en relació amb els seus infants amb la col·laboració de la Diputació de Barcelona (projecte *picarol*).

Des de l'any 1987 les escoles bressol han treballat conjuntament amb l'Equip d'Atenció Precoç en la detecció i orientació d'infants en situacions de risc relacionats amb el desenvolupament integral de menors de quatre anys; posteriorment es va iniciar la col·laboració amb el Servei de Puericultura del Centre d'Atenció Primària de Salut. El Servei de Pediatria també col·labora des de fa temps en temes de prevenció i d'educació per a la salut; esmentem per exemple la seva participació en xerrades col·loqui amb famílies d'escoles bressol municipals.

També s'han organitzat altres actuacions conjuntes entre les escoles bressol municipals i altres equipaments, com les sessions setmanals de gimnàstica en un espai cedit pel Palau Municipal d'Esports, sessions setmanals d'explicació de contes a la Biblioteca Pública Montserrat Roig, xerrades col·loqui per orientar els progenitors sobre com explicar contes als seus infants, activitats de formació permanent per a les educadores organitzades pel Centre de Recursos Pedagògics del Departament d'Ensenyament de la Generalitat i finançades per l'Institut de Ciències de l'Educació de la Universitat de Barcelona.

A principis de l'any 1997 el Departament d'Ensenyament de l'Ajuntament va aprovar el projecte que porta el nom de la seva finalitat: Promoció de la salut a les escoles bressol municipals. D'aquesta manera es va garantir un suport sanitari i alhora es lligava l'actuació a un pla de formació permanent sobre aquest tema. A partir d'aquesta intervenció es planteja la possibilitat de proposar un treball conjunt amb altres equipaments que incideixen sobre el mateix grup de ciutadans/clients, com són els pediatres de la ciutat, Atenció Precoç, el Departament Municipal de Salut, Serveis Socials Municipals, Grups d'Ajuda Mútua relacionats amb la salut d'aquesta edat, d'entitats professionals, d'iniciativa privada, etc. Amb la constitució del Programa municipal d'infància va anar madurant la idea inicial fins a definir la proposta d'estructurar una Xarxa Integrada d'Atenció a la Infància de Zero a Tres Anys al Municipi.

El mes de novembre del 1998 es va plantejar ampliar la Xarxa per abastar l'edat de zero a dotze anys, amb els següents motius:

La Xarxa, des del seu començament, es va plantejar que fos un suport útil per a les famílies del municipi, a fi i efecte de facilitar el desenvolupament de les funcions de criança i educació dels seus infants. Aquesta estratègia correspon a la hipòtesi de disminuir les desigualtats en l'atenció als infants. Els dos pilars de l'estratègia són: arribar a la *màxima cobertura* (a prop del 100 %) i *prioritzar les situacions de major necessitat* (famílies en situació o risc d'exclusió social que no demanen ajut). Amb l'establiment de la Xarxa 0-3, hem aconseguit coordinar tots els equipaments professionals d'aquesta edat però ha estat impossible coordinar totes les entitats ciutadanes relacionades amb aquesta edat. Si mantenim el plantejament inicial d'*oferir suport a les famílies* s'ha d'augmentar l'edat, com a mínim fins als quatre anys, per entrar en contacte amb altres entitats que estan en contacte amb quasi el 100 % de les famílies, com són les AMPA de centres d'educació infantil i primària; però també s'obre la possibilitat de coordinar-se amb els centres d'esplai, entitats esportives i d'altres menys nombroses. Ara bé, l'esforç de coordinació de passar de zero a quatre és pràcticament el mateix que passar de zero a dotze, ja que pràcticament les entitats i els equipaments professionals són els mateixos. Així doncs, sembla més eficient plantejar l'augment fins als dotze anys.

En treballar amb una visió d'infància de zero a dotze, s'aprofita l'oportunitat de desenvolupar unes *actuacions més globals*, més àmplies i, per tant, amb més possibilitats de transversalitat.

L'argument amb més força favorable a l'ampliació, és el poder disposar d'una població infantil amb major capacitat d'apropiació de les seves vivències i alhora amb una major capacitat de comunicació de les pròpies necessitats, i, així, de negociació per trobar altres propostes de millora de la situació actual, que difícilment podran ser creades en processos de discussió on no participin els nens i les nenes. Amb aquest argument se supera la tradicional visió de la infància com una etapa de la persona que cal protegir, i s'assumeix que la infància també té capacitats propositives que van més enllà de la *visió conservadora* de l'adult. Cal començar a posar en pràctica el contingut de la Llei d'atenció i protecció dels infants i els adolescents (Llei 8/1995, aprovada al Parlament de Catalunya el 27 de juliol) on es reconeix que l'infant està en un procés constant d'adquisició i apropiació d'identitat, la qual cosa li permet, segons el seu grau de maduració, ampliar la seva capacitat d'autonomia per donar resposta a totes les seves necessitats, tant les bàsiques (alimentació, son...) com les de seguretat, de pertinença, d'afecte i d'autorealització. La participació dels infants en la resolució dels conflictes familiars, escolars i ciutadans és, sense dubte, un repte i una oportunitat per a la millora de la qualitat de la convivència cívica entre les diferents generacions al municipi, *amb la qual cosa es tracta l'infant com un ciutadà de ple dret*. Amb aquesta visió passem de donar suport a la família en conjunt, a també donar suport directe als infant més grans, pas fonamental per realitzar actuacions coordinades i de continuïtat amb els adolescents.

L'ampliació de la Xarxa fins als dotze anys, ha permès disposar d'un Consell Consultiu d'Infància, com a òrgan de participació ciutadana, tant de professionals com de la ciutadania en general i, tant d'adults com d'infants; molt útil per al desplegament del Programa municipal d'infància i coherent amb l'estratègia de *la ciutat dels infants* i de la *ciutat educadora* que s'està propiciant des de l'Ajuntament.

9. Pla de treball de la Xarxa per al cicle 2004-2005

Es presenten els tretze objectius operatius que es van definir el cicle passat, agrupats en les tres línies estratègiques. També figura l'òrgan promotor de la Xarxa, que es responsabilitza de la realització i el termini de realització:

OBJECTIUS OPERATIUS	ÒRGAN PROMOTOR DE LA XARXA	TERMINI DE REALITZACIÓ
a) Potenciar grups de treball professionals intersectorials		
1) Elaborar un tríptic informatiu sobre educació i criança de 0 a 3	Grup de treball de 0 a 3	Juny 2005
2) Presentació del quadern <i>Educar en família: compartir reflexions i recursos</i>	Grup de treball de 3 a 12	Novembre 2004
3) Elaborar un tríptic i un quadern sobre prevenció del maltractament infantil	Grup de treball Prevenció i Orientació Maltractament Infantil (POMI)	Maig 2005

b) Millorar la coordinació entre els equipaments i les entitats

4) Realitzar el seguiment de l'enquesta d'opinió a mestres d'educació infantil i primària	Grup de treball POMI	Juny 2005
5) Promoció i manteniment de la pàgina web de la Xarxa	Secretariat	Juliol 2005

c) Potenciar l'àmbit social de la Xarxa

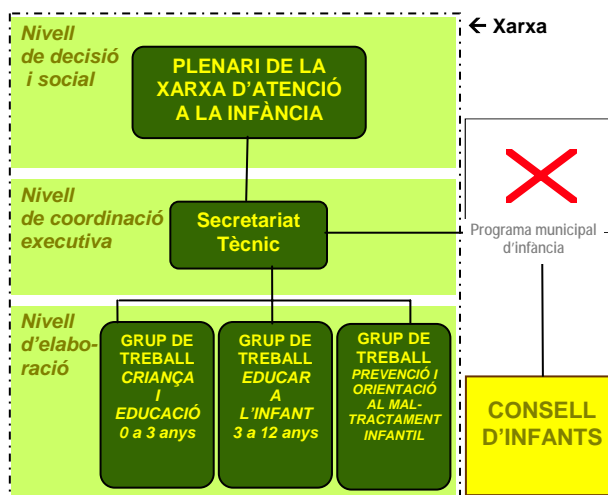
6) Trobada entre la Xarxa i el Consell d'Infants	Secretariat	Juny 2005
7) Realitzar la IV Jornada de Treball d'Intercanvi Professional	Secretariat	Juny 2005
8) Realitzar activitats amb famílies	Grup de treball de 3 a 12	Maig 2005
9) Realitzar dues xerrades col·loqui amb les famílies	Grup de treball de 0 a 3	Novembre 2004 Abril 2005
10) Organitzar un seminari de formació amb el suport de la Diputació sobre la POMI	Grup de treball POMI	Maig 2005
11) Organitzar activitats de difusió de la nova cultura d'infància amb el suport del Departament de Benestar i Família	Secretariat	Maig 2005
12) Realitzar activitats d'intercanvi d'experiències amb altres xarxes	Secretariat	Juliol 2005
13) Elaborar un tríptic explicatiu del funcionament de la Xarxa i de com entrar-hi en contacte	Secretariat	Febrer 2005

10. Funcionament i organització de la Xarxa


La Xarxa d'Atenció a la Infància de Sant Feliu de Llobregat està formada per professionals integrats en equipaments o que realitzin l'exercici lliure de la professió, en relació amb la infància, o bé, ciutadans o ciutadanes, membres o no, d'unes entitats ciutadanes relacionades amb la infància. Per ser membre de la Xarxa, cal adherir-s'hi voluntàriament i establir algun tipus de compromís per a la millora de les condicions de vida de la infància d'aquesta edat al municipi.

Amb el pas del temps, la Xarxa s'ha anat estructurant en *tres nivells* (vegeu l'organigrama), que es presenten a continuació:

Nivell decisor i social: participen tots els membres dels equipaments professionals i de les entitats ciutadanes inscrits a la Xarxa. S'organitza: la reunió plenària anual (octubre), on s'aprova la memòria del cicle passat i el pla de treball per al present, i la jornada de treball anual (juny), dirigides a tots els membres de la Xarxa, per dinamitzar un espai de trobada, formació i elaboració de propostes per al proper cicle.



Nivell d'elaboració: hi participen membres de diferents equipaments i entitats per tal de preparar documentació o projectes que afecten un aspecte més concret de la infància, com pot ser la criança i l'educació de zero a tres anys, educar de tres a dotze anys i la prevenció del maltractament infantil. Per tractar cadascun dels aspectes s'ha format un grup de treball que es reuneix amb una periodicitat mensual.

Nivell de coordinació executiva: es coordina i es prepara tot el suport per al funcionament integral i té la funció de ser l'interlocutor amb altres institucions o entitats externes a la Xarxa. S'ha format un *secretariat tècnic*, conformat per la responsable del Programa municipal d'Infància, una tècnica de petita infància i un assessor extern (metge  especialista en medicina preventiva i salut pública) del mateix programa. Cadascun d'ells coordina un dels tres grups de treball. Les dues tècniques són personal de l'Ajuntament i el metge està contractat per a l'assessorament de la Xarxa. Les seves funcions són:

- 1) *Elaboració i difusió del present informe del projecte.*
- 2) *Coordinar l'elaboració d'un catàleg d'equipaments, entitats i serveis del municipi relacionats amb la infància de zero a tres anys*
- 3) *Preparació del Plenari anual, on s'aprova la memòria del cicle passat i el pla de treball actual.*
- 4) *Preparar la jornada de treball anual de la Xarxa.*
- 5) *Coordinació dels tres grups de treball.*
- 6) *Representativitat i cerca de fons de finançament per a la viabilitat del projecte.*

El Grup de Criança i Educació de 0 a 3 Anys ha elaborat el *Quadern de suport a la criança i educació per a famílies amb infants de zero a tres anys* com una documentació de fàcil lectura, amb dos apartats: un de reflexió sobre la imatge de l'infant i la manera d'atendre'l; i l'altre, amb un catàleg de serveis del municipi i una llista telefònica de diferents grups d'ajuda mútua i institucions relacionats amb l'atenció a la infància i família. Aquest quadern s'ha fet arribar a les escoles bressol municipals i privades, als Serveis Municipals de Petita Infància (Espai Nadó i Espai Familiar), Servei d'Atenció Precoç, Patronat de Disminuïts, àrees bàsiques de salut, etc. El quadern s'envia a totes les famílies quan tenen un nadó junt amb una carta de benvinguda del nostre alcalde i una informació dels serveis de zero a tres anys que existeixen al nostre municipi. Aquest grup organitza anualment una xerrada col·loqui sobre temes relacionats amb la criança i l'educació; el tema més sol·licitat ha estat el de «La rebequeria a la primera infància», relacionat amb l'autoestima i la funció de referent en l'educació. Per motivar l'assistència i participació a l'acte, es recull l'opinió, la sensibilitat, els coneixements i la preocupació de les famílies en aquest tema, de manera que es preparen uns continguts específics i es reflexiona sobre l'estat de la situació del tema dins del context familiar dels assistents; aquest mètode de treball genera una elevada participació de les famílies.

Actualment s'està avaluant l'impacte del quadern i elaborant díptics de temes monogràfics que poden ajudar a reflexionar a les famílies sobre allò que les preocupa.

El Grup d'Orientació i Prevenció del Maltractament Infantil ha elaborat un document sobre els indicadors de maltractament en els infants i circuits d'actuació. Aquest document s'ha presentat als col·lectius que s'ha cregut que els era més necessari. S'ha presentat a les dues àrees bàsiques de salut de Sant Feliu i, junt amb la Inspecció d'Ensenyament de la Delegació Territorial del Departament d'Ensenyament de la Generalitat, als professionals de les escoles d'infantil i primària. Actualment, s'està realitzant el seguiment dels circuits i s'està pensant com sensibilitzar en aquest tema d'altres col·lectius professionals i les mateixes famílies. El grup ha adquirit una dinàmica pròpia, es reuneixen mensualment els professionals que fan el seguiment,

que són els més implicats en el tema, com ara: Serveis Socials, Educació, Atenció Precoç i Salut. I es reuneixen cada dos mesos, la resta de professionals, els quals estan estudiant quines actuacions caldrien fer per tal de sensibilitzar les famílies.

El grup Educar l'Infant de 3 a 12 Anys va començar a reunir-se a finals del curs 2000-2001, el mes de juliol. Primer es van fer reunions amb diferents col·lectius que podien estar interessats a participar-hi. Es van començar les reunions fent un intercanvi d'informació dels diferents professionals o entitats que representaven. Després ha anat treballant en la línia tant de proposar temes que poden ser d'interès per a les famílies, per tal d'ajudar-les en l'educació dels seus fills, com a definir una estructura de coordinació entre els diferents equipaments i entitats. S'ha editat el quadern *Educar en família nens i nenes de 3 a 12 anys, compartir reflexions i recursos*. Actualment s'està preparant el projecte de treball amb les famílies per compartir els continguts del quadern. Hi participen famílies, educadores de centres docents, Centre de Recursos Pedagògics, Equip d'Assessorament Psicopedagògic, Biblioteca Pública, pediatre i infermera puericultora del Centre de Salut, Escola de Música i els departaments municipals d'Educació, Joventut i Esports.

El Consell d'Infants és un projecte de participació infantil. Són infants de cinquè i sisè de les escoles que fan arribar la seva visió de la ciutat a l'Ajuntament. Es reuneixen mensualment i treballen temes per encàrrec directe de l'alcalde o propostes que fan ells al consistori. Tenen espais a la mateixa escola per debatre i fer arribar i recollir propostes, suggeriments, queixes, etc. Per ser elegits membres del Consell d'Infants, es fa un projecte de participació dirigit als alumnes de cinquè de totes les escoles de Sant Feliu de Llobregat. Aquest projecte consta de quatre sessions a les aules, conduïdes per una monitora i el tutor o tutora del grup, en les quals es treballen temes d'educació en valors relacionats amb els drets dels infants com a punt de partida per promoure la participació dels infants en la vida activa de la ciutat. Entre ells preparen candidatures que han de votar a la darrera sessió, per tal d'elegir els seus representants al Consell d'Infants.

11. Resultats i reconeixements obtinguts fins ara

- *Quadern de criança i educació*. Documentació de suport per a famílies amb fills de zero a tres anys, on es planteja la representació social que les famílies tenen de l'infant i la manera de respondre a les seves necessitats de previsió, protecció, participació, prevenció i promoció. També figura el Catàleg de serveis d'atenció a la infància al municipi i una sèrie de telèfons útils per a les famílies.
- Quadern *Educar en família nens i nenes de 3 a 12 anys, compartir reflexions i recursos*. Està format per tres apartats: compartir reflexions, drets i responsabilitats dels infants i recursos per a les famílies (catàleg de serveis, telèfons, revistes i webs d'interès).
- Definició d'indicadors i del circuit d'actuació en la prevenció dels maltractaments infantils. Per als professionals dels diferents equipaments d'atenció a la infància
- Tríptics sobre l'alimentació, el son i les rebequeries, dirigits a famílies i elaborat per Grup de Criança i Educació.
- Tríptic *Les joguines no són sexistes i tu?*, elaborat pels tres grups de treball i coordinat pel secretariat tècnic
- Realització de diferents xerrades col·loqui dirigides a les famílies, preparades pels grups de treball, sobre els temes: alimentació a la primera infància, alimentació a la pubertat, les rebequeries i el límits als infants petits i l'autoestima de l'infant.

- Quatre jornades anuals de treball de la Xarxa, realitzades el mes de juny del 2002, 2003, 2004 i 2005, orientades a donar un nou impuls a la Xarxa.
- Planificació anual. Anualment es presenta la memòria d'avaluació d'activitats del cicle passat i s'acorda un pla de treball per al nou cicle.
- Web de la Xarxa d'Atenció a la Infància. Elaborada i actualitzada pel *webmaster* de la pàgina web de l'Ajuntament, amb la informació del secretariat. S'hi poden consultar l'agenda de les activitats que realitza la Xarxa i les actuacions realitzades. També hi figura una sèries d'enllaços d'interès per a tots els membres de la Xarxa o per a les famílies, els infants i adolescents i els professionals.¹
- S'ha rebut el Premi Catalunya Educació, de la primera edició (any 2002), com a entitat col·laboradora de l'escola catalana, atorgat pel Departament d'Ensenyament de la Generalitat de Catalunya.
- S'ha rebut la menció especial com a finalista al Premi Ciutat Amiga dels Infants, atorgat per la UNESCO i la Federació de Municipis i Províncies d'Espanya (FMPE) l'any 2002.

12. Lliçons apreses

Dels vuit anys d'experiència del treball en xarxa hem extret les següents lliçons:

12.1. Punts forts (fortaleses i oportunitats)

- S'ha generat una cultura de treball cooperatiu i de projecte educatiu local entre els professionals dels equipaments i els líders de les entitats ciutadanes que participen a la Xarxa.
- Ha millorat la coordinació dels equipaments professionals i les entitats ciutadanes. I també entre la Xarxa i el Consell d'Infants de la ciutat
- S'ha consolidat l'estructura organitzativa de la Xarxa, amb els seus tres nivells funcionals: decisor i social; coordinador i representatiu; i elaborador i creatiu. Es valora com a molt important la realització acurada de les convocatòries i les actes de cada reunió.
- S'han definit circuits de derivació i es realitza el seguiments dels casos de maltractament infantil.
- La ciutadania rep un missatge homogeni sobre la possibilitat de millorar l'atenció a la infància dins de l'entorn familiar. S'han creat unes condicions favorables per innovar la cultura d'infància i de ciutat educadora.
- Es fa divulgació pels mitjans de comunicació locals (premsa, ràdio, televisió i Internet) sobre el catàleg de serveis d'atenció a la infància al municipi i sobre elements afavoridors per a la millora de comportaments de criança i educació dels infants en família.
- A partir dels centres d'educació s'arriba a totes les famílies de la ciutat
- Els tres centres municipals de serveis socials detecten les famílies en situació d'exclusió social.
- S'han creat nous serveis d'atenció a la infància i famílies, d'un règim més obert i elàstic que s'adapta a un ampli ventall de necessitats familiars.

12.2. Punts febles (debilitats i riscos)

¹ Es pot consultar a la web <<http://www.santfeliu.org/xarxa/index.jsp>>. [Consulta: 25/05/2007]

- Els equipaments professionals presenten una alta pressió assistencial.
- Segueixen arribant permanentment emigrants extracomunitaris al municipi, amb grans demandes assistencials, cosa que augmenta la pressió assistencial.
- Les famílies més necessitades pertanyen a la classe treballadora i se senten molt pressionades per l'horari laboral, que els dificulta participar en espais de suport al seu paper d'educador.
- Les famílies es troben immerses en un entorn acceleradament canviant que el impulsa a un augment del seu ritme de vida, la qual cosa els dificulta desenvolupar adequadament la funció de referents afectius cap als seus fills.
- Cal millorar la participació de genitors en els grups de treball per aconseguir un llenguatge més proper a la ciutadania i més sensible a les seves necessitats emergents.

Annex: **Fonts d'inspiració per al desenvolupament de la Xarxa**

Des de diferents sectors s'ha vist la necessitat de treballar conjuntament amb altres sectors i amb la participació activa de la ciutadania. A continuació es recull una mostra d'iniciatives, ordenades de manera cronològica, que persegueixen una finalitat comuna, com és la de col·laborar amb la ciutadania per donar resposta a les necessitats dels infants.

Carta de promoció de la salut,² aprovada per l'OMS a la Primera Conferència Internacional d'Ottawa (1986). Els principis de promoció de la salut adaptats a la infància són:

- Desenvolupar polítiques d'infància locals que afavoreixin la unitat d'acció per donar resposta a les necessitats dels infants.
- Crear ambients favorables per al seu desenrotllament.
- Desenvolupar habilitats de criança i educació de les famílies per millorar l'atenció de l'infant.
- Reforçar la xarxa social de suport a la infància i les famílies.
- Millorar la qualitat dels serveis d'atenció a la infància i a les famílies.

Amb les posteriors cinc conferències internacionals de l'OMS, s'han anat concretant les estratègies d'intervenció: Adelaida (OMS, 1988), Sundsvall (OMS, 1991), Jakarta (OMS, 1997), Mèxic (OMS, 2000) i Bangkok (OMS, 2005). A partir d'aquest impuls de l'OMS es va crear el moviment de ciutats saludables en diferents països, entre ells Espanya, amb una gran implicació de Catalunya.

Carta de ciutats educadores, expressa el compromís de la ciutat que la subscriu amb tots els valors i principis que hi figuren. Es defineix com una carta oberta a ser reformada segons el ritme de l'evolució social. La primera carta va ser aprovada en el I Congrés de l'Associació Internacional de Ciutats Educadores (AICE), celebrat a Barcelona el 1990. Es partia del convenciment que el desenvolupament dels seus habitants no es pot deixar a l'atzar. La carta ha estat revisada als successius III i VII congressos, celebrats respectivament a Bolonya (1994) i Gènova (2004).³ Els trets més rellevants són:

- L'expressió «ciutat educadora» és utilitzada des del convenciment indiscutible que la ciutat és *educativa* pel sol fet de ser ciutat, és font d'educació en si mateixa, des de múltiples esferes i per a tots els seus habitants.
- Els diferents aspectes i activitats de la ciutat *inclouen i generen diverses formes d'educació de la ciutadania*, com ara: la planificació urbana, la cultura, els centres educatius, els esports, les qüestions mediambientals i de salut, les econòmiques i pressupostàries, aquelles que es refereixen a la mobilitat i a la viabilitat, a la seguretat, als diferents serveis, les corresponents als mitjans de comunicació, etc.
- La ciutat *imprimeix intencionalitat educadora* en la forma com es presenta als seus ciutadans, conscient que les seves propostes tenen conseqüències en actituds i

² Conferència Internacional sobre la Promoció de la Salut. *Carta de Ottawa para la Promoción de la Salud*. <<http://www.paho.org/Spanish/AD/SDE/HS/OttawaCharterSp.pdf>>. [Consulta: 25/05/2007].

³ Es pot consultar a la web <http://www.bcn.es/edcities/esp/carta/carta_ciudades.pdf>. [Consulta: 25/05/2007].

- convivències i generen nous valors, coneixements i destreses. Hi estan implicats tots els àmbits i concerneixen a tota la ciutadania.
- Constitueix un *compromís polític* que ha d'assumir, en primer lloc, el Govern municipal, com a instància política representativa de la ciutadania i que els és més pròxima; però ha de ser necessàriament compartit amb la societat civil. Significa la incorporació de l'educació com a mitjà i com a camí cap a la consecució d'una ciutadania més culta, més solidària i més feliç.
 - *Tres premisses bàsiques: informació comprensible* –necessàriament discriminada– cap a la ciutadania, *participació* d'aquesta ciutadania des d'una perspectiva crítica i corresponsable i *avaluació* de necessitats, propostes i accions.
 - Representa un *nou paradigma*, un *projecte necessàriament compartit* que involucra a tots els departaments de les administracions locals, les diverses administracions i la societat civil. La *transversalitat* i la *coordinació* són bàsiques per donar sentit a les actuacions que incorporen l'educació com un procés que es dona al llarg de tota la vida.
 - Les *autoritats locals* han de propiciar, facilitar i articular la comunicació necessària per al coneixement mutu de les diverses actuacions que es porten a terme i per establir les consegüents *sinergies* per a l'acció i per a la *reflexió*, i constituir plataformes conjuntes que possibilitin el desenvolupament dels principis de la Carta.
 - Les *formes concretes de desenvolupament* i la *concreció* del concepte ciutat educadora són tan diferents com diverses són les ciutats. Amb ritmes i nivells d'implicació diferents. Això dependrà de la seva pròpia història, ubicació, especificitat i també del propi projecte polític.

Xarxa d'Atenció a la Infància de la Comissió Europea, els dos projectes anomenats: "Los hombres y el cuidado de los niños" (1993) i "Objetivos de calidad en los servicios infantiles" (1996).⁴ El primer projecte tracta sobre la necessitat i les maneres d'implicar l'home en les tasques de criança i educació, a la família i als centres educatius; i el segon destaca les bases per a la definició dels elements de qualitat dels centres d'atenció a la infància que equilibrin els interessos de les famílies, dels professionals i dels gestors en benefici de l'infant. Sintèticament es poden resumir en el següents punts:

- que siguin assumibles,
- que garanteixin l'accessibilitat per a tothom,
- que l'oferta sigui adequada a infants amb necessitats especials,
- que l'atenció sigui sana i segura, combinada amb un plantejament pedagògic,
- que la relació sigui estreta i sensible amb els pares i entitats locals,
- que hi hagi diversitat i flexibilitat en el funcionament dels serveis,
- que hi hagi un increment de les possibilitats de participació en les famílies,
- que hi hagi coherència entre serveis.

Jornades de la Xarxa d'Iniciatives d'Atenció a la Infància, d'àmbit estatal i català (Madrid, 1995, i Barcelona, 1996). Els objectius que es van definir en les primeres jornades estatals són:

- a) Posar en contacte els responsables i professionals dels serveis per conèixer-se, intercanviar-se informació i recursos de forma continuada. Es pretén millorar la

⁴ Xarxa d'Atenció a la Infància i altres mesures destinades a conciliar el Treball i les Responsabilitats Familiars de la Comissió Europea. *Los hombres y el cuidado de los niños: informe de un seminario internacional: Ràvena, Italia: 21-22 de mayo de 1993*. [S.l.: S.n., 1993]. --. *Objetivos de calidad en los servicios infantiles*. [S.l.: S. n., 1996].

- qualitat del seu treball i dels serveis, amb el valor afegit que comporta unir a la mateixa xarxa a entitats públiques i entitats privades sense ànim de lucre.
- b) Sensibilitzar les institucions i l'opinió pública perquè siguin reconeguts els drets dels infants.
 - c) Contribuir a millorar la qualitat dels serveis existents mitjançant la formació i la reflexió conjunta.
 - d) Trobar nous sistemes de comunicació entre les administracions i les ONG.
 - e) Aprofundir en el concepte de modalitats no convencionals d'atenció a la infància, elaborar criteris d'intervenció i plantejaments innovadors que sustentin aquesta modalitat.
 - f) Posar-se en altres experiències d'atenció a la infància en l'àmbit estatal i internacional.
 - g) Impulsar l'elaboració d'estudis i publicacions en àrees d'intervenció definides i constituir un registre i una base de dades d'experiències i recerques
 - h) Defensar l'activitat que realitzen les entitats integrants i la xarxa com a tal.
 - i) Assessorar a entitats públiques i privades que desitgin posar en marxa projectes similars a les entitats que formen la xarxa.

Llibre blanc de la política social europea,⁵ amb el subtítol *Un pas endavant per a la Unió*, presentat a Brussel·les l'any 1994. Destaquem el punt núm. 11 de l'apartat B), «Conciliar la vida laboral i la familiar», del capítol V, que parla de la igualtat d'oportunitats entre dones i homes, on diu: «El progreso hacia otros modos de percibir las responsabilidades familiares puede ir lentamente aliviando la carga que tradicionalmente ha recaído en las mujeres, e ir permitiendo a los hombres desempeñar un papel más enriquecedor en la sociedad. Sin embargo se precisa mayor solidaridad entre hombre y mujer para que los hombres asuman más responsabilidades en el cometido asistencial y para que la flexibilidad del empleo no lleve a nuevas presiones sobre la mujer... Esta solidaridad será apoyada mediante la aplicación de las disposiciones de la recomendación del Consejo de 1992 sobre el cuidado de los niños (92/241/CEE, DO L 123 de 8-5-1992)».

Llei 8/1995, del 27 de juliol, d'atenció i protecció dels infants i els adolescents.⁶ A continuació destaquem:

Principis bàsics:

- La criança i la formació han de garantir el desenvolupament lliure, integral, harmònic de la seva personalitat.
- Evitar tot tipus de maltractament, negligència, crueltat i manipulació.
- Impedir l'explotació econòmica.
- Garantir el dret a l'honor, a la intimitat i a la pròpia imatge.
- Promoure la informació i la participació d'aquestes persones en els diferents escenaris.
- Afavorir la relació intergeneracional.
- Divulgar aquests drets.
- Prioritat pressupostària del Govern de la Generalitat.

⁵ Comissió de les Comunitats Europees. Direcció General de Empleo, Relaciones Laborales y Asuntos Sociales. *La Política social europea: un paso adelante para la unión: libro blanco*. (Luxemburgo : Oficina de Publicaciones Oficiales de las Comunidades Europeas, cop. 1994). 75 p. (COM; 94, 333). ISBN: 92-826-8522-5.

⁶ Catalunya. Llei 8/1995, de 27 de juliol, d'atenció i protecció dels infants i els adolescents i de modificació de la Llei 37/1991, de 30 de desembre, sobre mesures de protecció dels menors desemparats i de l'adopció. (DOGC núm. 2083, de 02-08-1995). <<http://civil.udg.es/normacivil/cat/Persona/PF/L8-95.htm>>.

Continguts i responsabilitats en relació amb la criança i formació:

Àmbit familiar:

- Responsabilitat de la criança i formació.
- Assegurar les condicions de vida per al desenvolupament (*segons possibilitats*).

Administració:

- Vetllar pel mal ús de les facultats dels genitors.
- Facilitar prestacions socials a les situacions de crisi familiar.
- Vetllar pels drets de relació i visita en cas de separació de la unitat familiar.
- Protecció en cas de desemparament.
- Programes d'educació i prevenció.
- Tractament de la delinqüència.

Acord parlamentari “Infants-consens”, establert pels partits polítics amb representació al Parlament de Catalunya, signat el 3 de juliol de 1997 i plasmat en un document que recull dinou acords agrupats en els tres apartats següents:

- Comunicació infants-adults.
- Drets, responsabilitats i participació.
- Mitjans de comunicació, cultures infantils i ús del temps.

Llei 18/ 2003, del 4 de juliol, de suport a les famílies,⁷ en el seu preàmbul es llegeix: «La família, com a estructura bàsica dels lligams afectius vitals i de la solidaritat intrageneracional i intergeneracional, i com a factor de cohesió social, continua essent en la nostra societat un dels cercles principals a l'entorn dels quals s'estructuren les relacions de les persones i, per tant, un marc jurídic de referència».

Objectius i principis

1. Aquesta Llei té per finalitat establir les bases i les mesures per a una política de suport i protecció a la família, entesa com a eix vertebrador de les relacions humanes i jurídiques entre els seus membres i com a àmbit de transferències compensatòries intergeneracionals i intrageneracionals. Amb aquest objectiu, determina els drets i les prestacions destinats a donar suport a les famílies.
2. La definició de les polítiques familiars ha de tenir present els objectius següents:
 - a) Millorar el benestar i la qualitat de vida de les famílies, amb relació a les responsabilitats que s'adquireixen i als drets que en deriven: a l'habitatge, a la cultura, a l'educació, al medi ambient, al treball i a la salut.
 - b) Millorar la protecció dels membres de les famílies, des de la perspectiva del desenvolupament personal i social, tenint en compte el dret a la integritat física, la protecció dels infants i el suport a la gent gran i a les persones amb discapacitat; i vincular les actuacions a l'objectiu de la igualtat d'oportunitats entre homes i dones.
 - c) Afavorir la conciliació de la vida familiar amb la resta d'àmbits de la vida quotidiana.
 - d) Potenciar la solidaritat social amb les famílies que tenen cura de fills menors o de persones en situació de dependència.
 - e) Promoure la natalitat.
 - f) Promoure la protecció econòmica de la família.

⁷ Catalunya. *Llei 18/2003, de 4 de juliol, de suport a les famílies*.
<<http://www.gencat.net/governacio-ap/administracio/pdf/lle18-03.pdf>>.

- g) Lluitar contra les desigualtats socials entre les famílies i contra les situacions d'exclusió social que tenen l'origen en contextos de precarietat i desestructuració.
- h) Fomentar la solidaritat familiar.
- i) Potenciar la participació activa dels membres de la família en la comunitat.

Per una nova educació pública.⁸ Declaració de la 40a Escola d'Estiu de Rosa Sensat, juliol de 2005. En el preàmbul es pot llegir: «La nostra concepció de l'educació, des del naixement i tot al llarg de la vida, té en compte tots els contextos socials perquè tots ells incideixen en l'educació. La nostra declaració fa especial èmfasi en l'educació de la infància i la joventut situada en aquests contextos relacionats entre si, una educació que ajuda a convertir el bosc d'informacions en saviesa humana. Una educació que és un procés de construcció d'identitat, coneixement i valors, de persones democràtiques que poden pensar per elles mateixes, una educació que té per objectiu l'emancipació, la llibertat. Una educació que es fonamenta en una pràctica ètica i política». Destaquem els punts 3 i 4 de la declaració:

«3. Un infant ric i reconegut per la societat:

»La nova educació pública es fonamenta en una imatge positiva de l'infant com a persona activa des del naixement, com un ciutadà o ciutadana amb un lloc en la societat, un protagonista subjecte de drets a qui la societat ha de respectar i donar suport. Un infant ric: nascut amb un potencial que es podrà expressar amb cent llenguatges, com un constructor de coneixement, d'identitat, de cultura i de valors, que cerca des del naixement el sentit del món. Un infant competent per viure, aprendre, escoltar i comunicar. Una persona pública, un ciutadà amb un lloc reconegut a la societat, protagonista i subjecte de drets, sempre en relació amb els i les altres, que viu en interdependència la conquesta de la seva autonomia.

»La nova educació pública es basa en l'educabilitat de tots els infants i postula que tots poden progressar, siguin quines siguin les dificultats derivades de condicionants socials, culturals, psíquics, mentals, físics. En la nova educació pública, ningú no té el dret de dir que un infant no progressarà mai. Tot infant, tota persona té dret que es tingui confiança en el seu esdevenidor.

»4. Les famílies, protagonistes essencials:

»La nova educació pública reconeix la diversitat de famílies, la seva responsabilitat fonamental i el seu paper en l'educació dels infants que han fet néixer o han acollit, perquè esdevinguin persones i ciutadans, ciutadanes, d'una comunitat democràtica. Reconeix la important contribució de les famílies a l'educació i, a més, valora i acull la seva participació en el desenvolupament de l'educació pública i de la vida de l'escola.

»Però, reconeixent la seva competència i responsabilitat respecte a l'educació, la nova educació no es pot limitar al fet que algunes famílies assumeixin aquesta responsabilitat i d'altres no: cal posar en marxa un sistema d'ajuda estructurada per a totes les famílies, incloent les més fràgils, per tal que puguin exercir el seu.»

⁸ . *Per una nova educació pública: declaració de la 40a Escola d'Estiu de Rosa Sensat, juliol de 2005.* <<http://www.rosasensat.org/Declaracio.pdf>>. [Consulta: 25/05/2007].